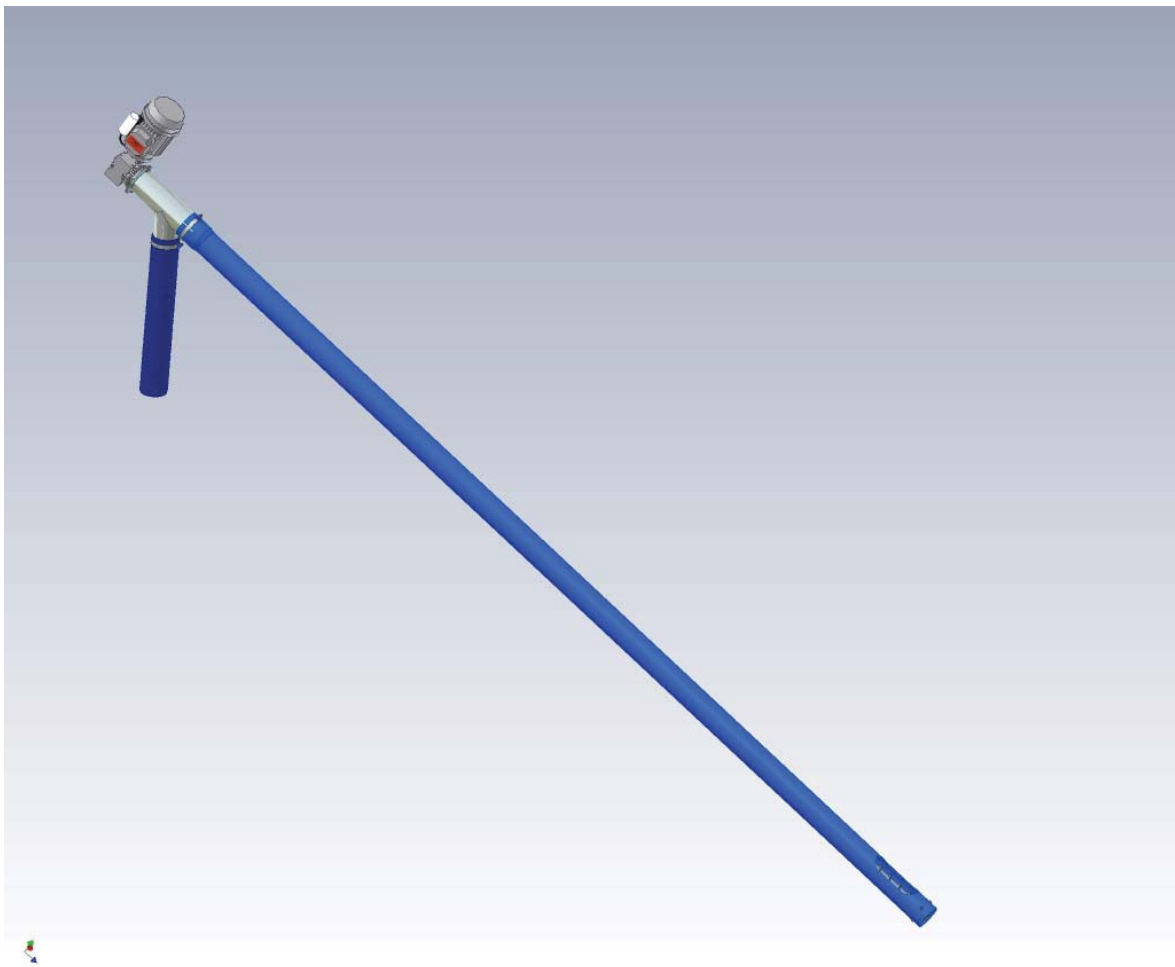


Manual

- MAFA Maflex 75/55

transportskruv



**Läs noga igenom manualen innan
arbetet påbörjas!**

Innehållsförteckning

1	Garanti	s. 3
2	Säkerhetsföreskrifter för Maflexskruv	s. 4
3	Teknisk data	s. 4
4	Drift och skötsel av skruv samt snäckväxelmotor	s. 5
5	Att tänka på när man monterar en Maflex skruv	s. 6
6	Montering av Maflex 75/55	s. 7
7	Översiktsbild på ingående komponenter	s. 8 - 11
8	Kopplingschema - snäckväxelmotor	s. 12

Garanti

- Maflex skruvtransportör är endast avsedd för transport av bränslepellets. Rekommenderad pellets diameter är 6-8 mm, pelletsen får dock ej överstiga 8 mm.
- Leverantören påtager sig inget ansvar för säkerhet och funktion om systemet används på annat sätt.
- Leverantören garanterar att denna vara är fri från fel vid leverans. Fel som uppstått under transport eller installation skall meddelas leverantören omedelbart.
- Ett års materialgaranti ingår enligt NL01.
- Kostnader för garantifelsökning ersätts ej om kontakt ej tagits med leverantören före arbetets början.
- Garantin gäller ej för arbetskostnad och driftstopp, ej heller för fel uppkomna på grund av felaktig montering eller felaktigt handhavande, ej heller vid åsknedslag eller andra störningar i kraftnätet.
- Brukaren skall tillse att utrustningen installeras av behörig personal.
- Brukaren är ansvarig för anläggningens funktion samt är vid eventuell driftstörning skyldig att tillgodose transportbehovet på alternativt vis. MAFA påtar sig i sådana fall inget ansvar eller kostnader.
- Vid eventuella fel kontakta omg. din återförsäljare eller MAFA i Ängelholm AB. Vid reklamation skall alltid typ av produkt, inköpsdatum och order/fakturanummer anges.
- För att erhålla längsta livslängd samt att uppfylla säkerhetskraven är det viktigt att följa manualen.

Säkerhetsföreskrifter för Maflexskruv

- Minst 850 mm slang eller fallrör skall monteras på alla öppna utlopp som är placerade lägre än 2700 mm från golv. Dessa skall fästas med slangklämmor.
- Inlopp skall vara så placerade att man inte kan komma till roterande delar.
- Hemmabyggda förråd och inloppstrattar skall vara så konstruerade att man inte utan att använda verktyg kan öppna luckor och dörrar och där igenom komma i kontakt med skruvspiral eller andra roterande delar.
- Anläggningens elinstallation skall vara utförd, enligt EN 60204-1, av en behörig installatör.
- Slå ifrån och lås alltid arbetsbrytare innan arbete utförs på anläggningen.
- Varje motor skall vara försedd med arbetsbrytare.

Ytterrör kombineras med olika storlekar på spiral beroende på användningsområde.

Maflex 75/55

Maflex M75/55 är en kärnlös transportskruv. Ytterröret består av plaströr. Levereras inkl. snäckväxelmotor, drivtapp, ändutlopp, slang och slangklämmor. Levereras omonterad exkl. elkabel.

Tekniska data

Art nr	M75	M751
Längd	3 m	4 m
Diameter	75 mm	75 mm
Spiral	SF 55	SF 55
Böj	-	1 st 45°
Slang dia	75 mm	75 mm
Spänning	230 V 0,09 kW 8,8 rpm 1-fas inkl. termokontakt	230 V 0,09 kW 8,8 rpm 1-fas inkl. termokontakt

Drift och skötsel av Maflexskruv samt snäckväxelmotor

- Skruvspiralen är anoljad för att förhindra rostangrepp under lagring och transport. Oljan gör spiralen sträv, varför skruven går tyngre tills oljan nötts bort och spiralen blivit polerad. Kör därför skruven med reducerad belastning till en början, dvs. fyll inte upp hela silon eller behållaren direkt. Provkör anläggningen med en mindre mängd som sedan kastas. Kör därefter igenom 25 kg material innan anläggningen slutgiltigt tas i drift.
- Kör aldrig med helt tom Maflexskruv.
- Efterdrag samtliga bultar ca en månad efter igångkörningen. Därefter skall anläggningen kontrolleras minst en gång per år.
- Tillse att motorer och elektriska utrustningar ej är belagda med damm. Blås bort eventuellt damm med tryckluft. **OBS!** Spola aldrig med vatten.
- *Smörjning och underhåll på snäckväxel:* Snäckväxlarna är vid leveransen fyllda med syntetolja och behöver därmed inte någon ytterligare tillsyn. Om växellådan tas ur bruk en längre tid i fuktig miljö, föreslår vi att den fylls helt med olja (ISO VG 320). När växellådan åter skall tas i bruk är det nödvändigt att oljenivån återställs.
- Snäckväxelmotorn bör monteras horisontellt. Monteras axeltappen nedåt bör motorn förses med skyddsplåt över flätkåpan. Motorer med axeltappen uppåt måste skyddas så att vatten och damm ej kan tränga in i motorn utefter axeln.
- Byt omedelbart ut skadade eller slitna delar.

Att tänka på när man monterar en Maflex skruv

Vad påverkar funktion och drift:

- Transportrörets stigning
- Skruvens gångtid och hastighet
- Pellets kvalitet och pelletsstorlek
- Undvik kraftiga stigningar på skruven. Max 45 grader stigning.
- Försök använda 6 - 8 mm pellets som går bäst. Dock max 9 mm.
- Undvik pulskörning av skruven (gångtid bör vara minst 2 - 3 min).
- Tillse att fallröret har en tillräcklig vinkel för det material som transporteras. Minst 60°.
- Använd en kort skruv från mellanbehållaren till brännaren där man kan både pulsköra och köra med lågt varvtal.

Montering av Maflex

Generellt gäller följande

Läs igenom manual samt ev. övriga anvisningar noga innan arbetet påbörjas.

Identifiera alla detaljer.

Täta med tätningsmassa (anpassad i alla skarvar för att undvika läckage (ingår ej).

Skruvröret inkl. ändutloppsdel monteras och fixeras

Se sidorna 8 - 11.

Såga fyra 60 mm långa slitsar i kors i varje muff. Montera ihop ytterrör, ev. böj med ändutloppsdelen enligt anvisning.

Försök att begränsa skruvens stigning så mycket som möjligt. Stigningen får aldrig överstiga 45° på transportsträckan.

Där muff saknas, skarvas rören med lösa skarvhylsor av plåt (art nr 757491). Dessa hylsor skall vändas med slitsen nedåt.

Se noga till att alla rörskarvar är helt hopskjutna. Felaktig montering minskar utrustningens livslängd.

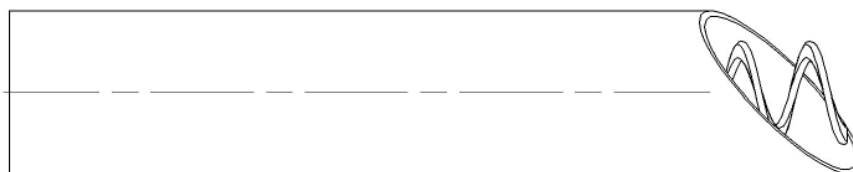
Fixera spiralen på drivtappen. Spänn fast spiralen med kroken samt inoljad bult och bricka. Stoppa i drivtappen i motorn tillsammans med kilen. Prova så att det går lätt att få i tappen, om inte, slipa drivtappen med smärgelduk.

Smörj in drivtappen med fett. Montera tappen i motorn med skruven och brickan i ändan på drivtappen. Skruva fast motorn på flänsen.

Monteras rören utomhus, bör samtliga skarvar tätas med silikon.

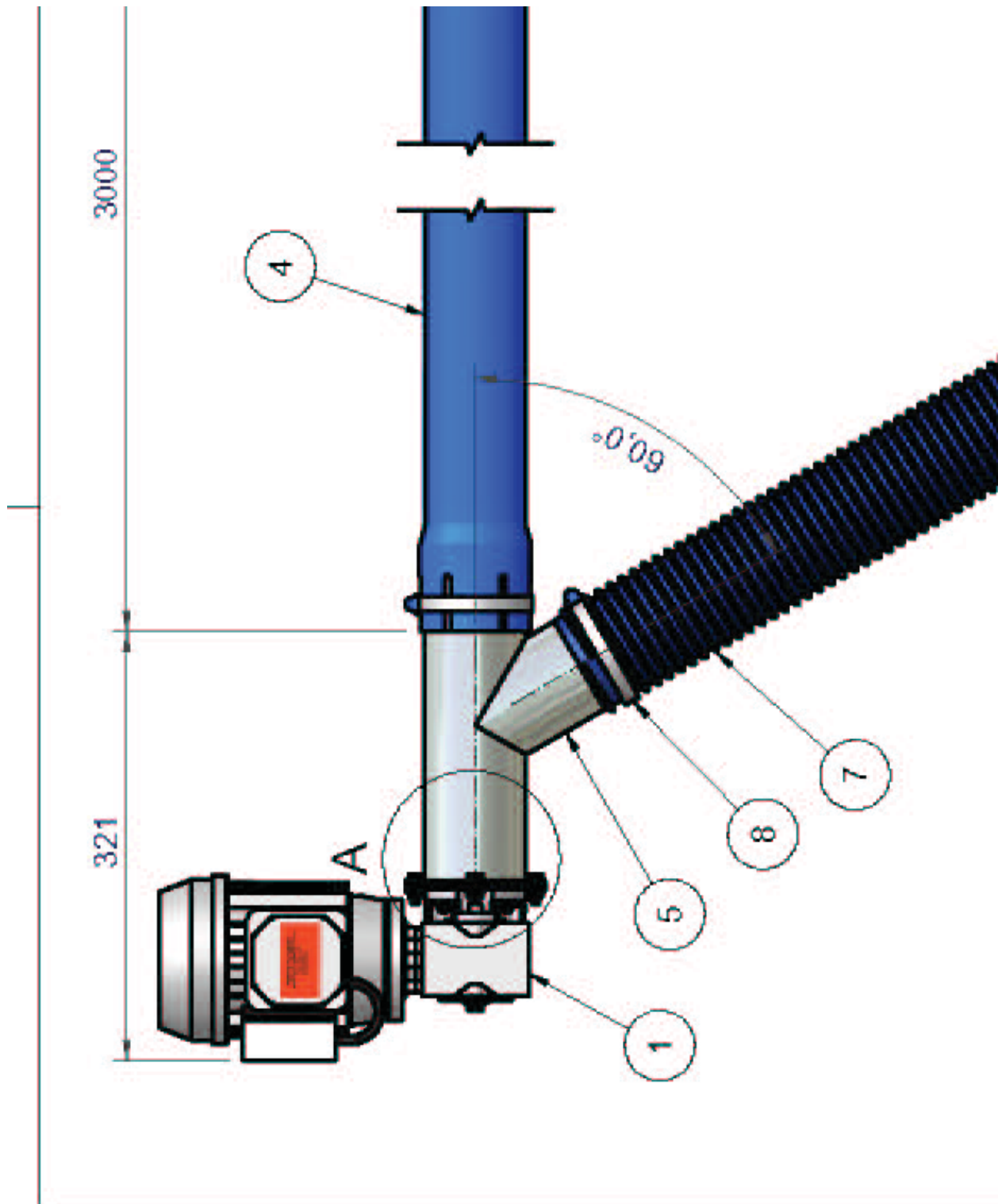
Inmatning på skruv utan ändlager

På kortare skruvar används ej någon ändutloppsdel vid skruvinloppet.



Skruvröret kapas till den längd som erfordras. Snedskär därefter rörändan i 45° vinkel. Drag spiralen åt dig utan att använda någon större kraft, märk med en penna på spiralen precis i kanten av nederdelen av röret. Drag ut spiralen så att spiralen lätt kan kapas av. Spiralen kommer alltså att "fritt flyta" i inmatningsändan. Rörändan skall sedan vridas ca 30° - 40° från ovansidan räknat för att reducera trycket från materialet. Efter några fyllningar skall längden på spiralen kontrolleras och ev. längd utanför röret kapas av.

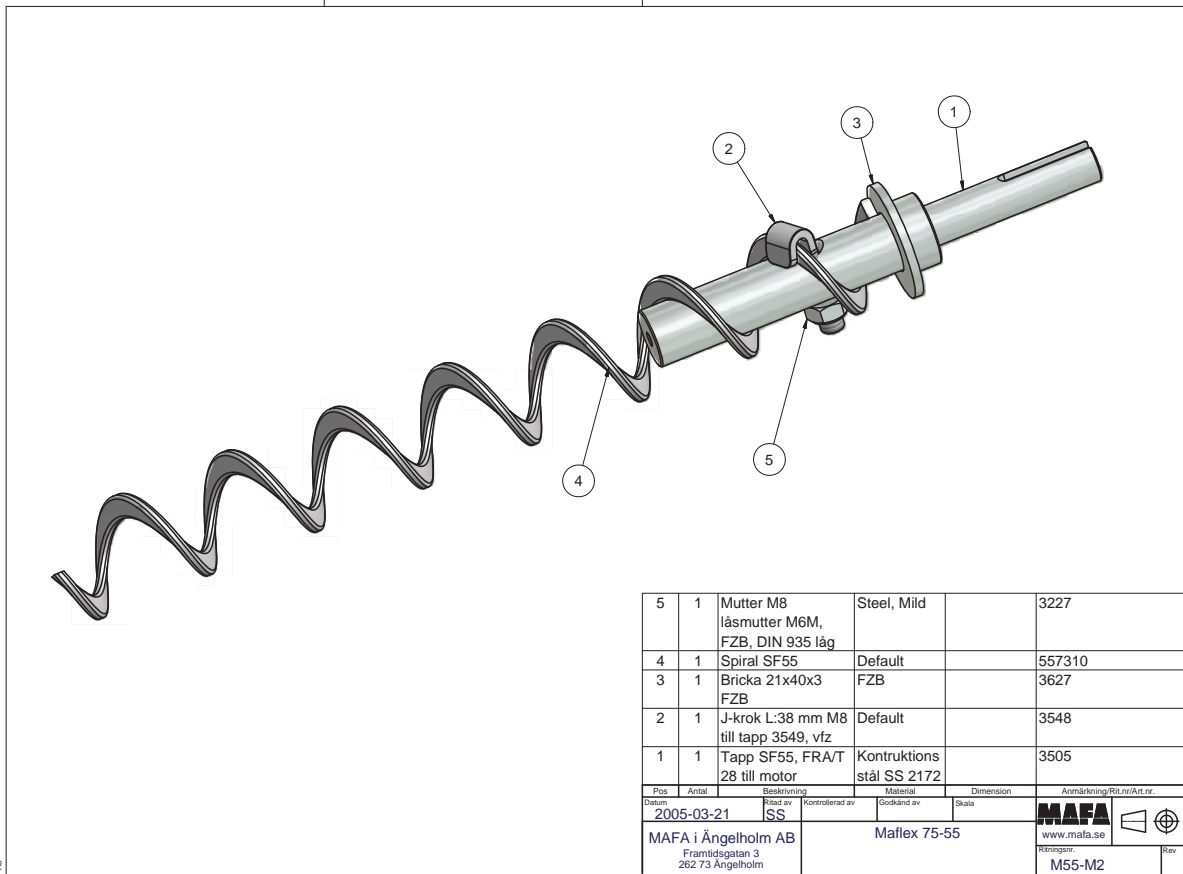
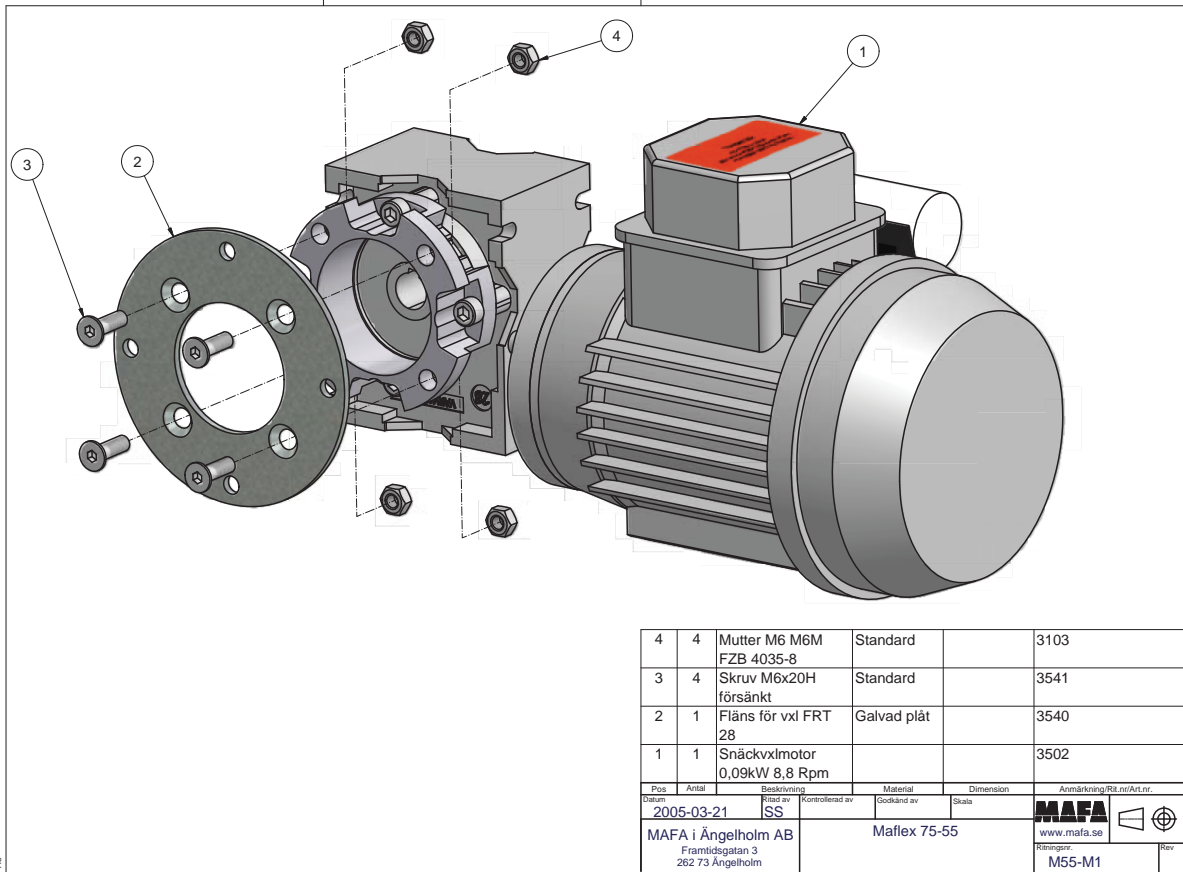
Översiktsbild på komponenter i Maflex 75/55



C:\Arktiv\Standard\M-flex\Maflex55\M55Jam

It be copied without our written per-
mits thereof must not be imparted to
third for any unauthorized purpose.
rescued.

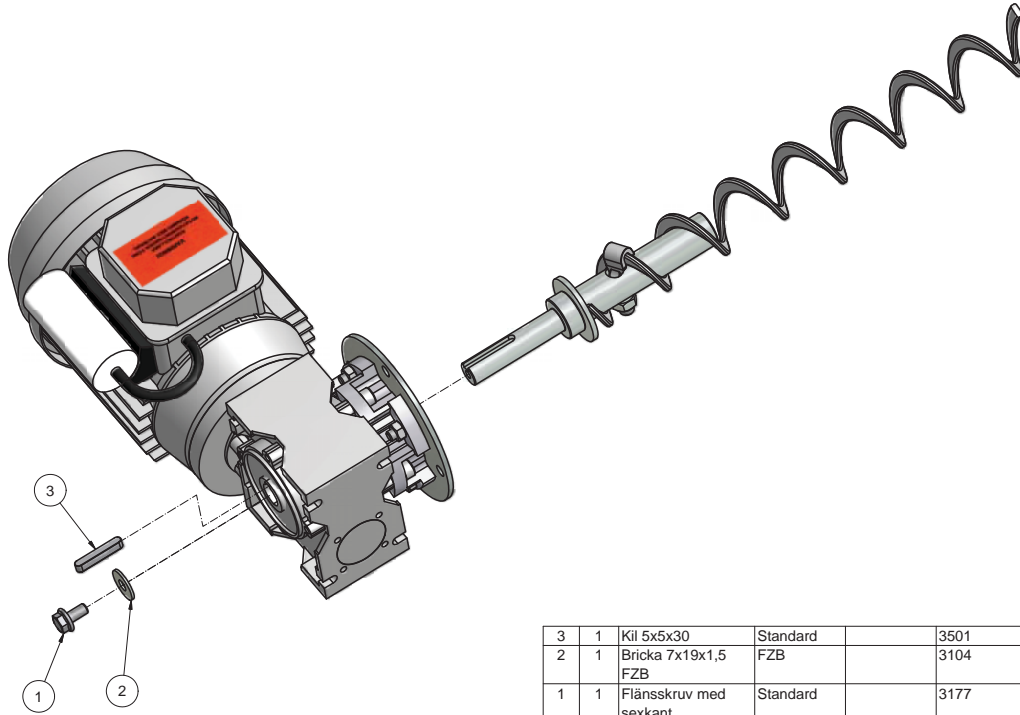
Översiktsbild på komponenter i Maflex 75/55



C:\Mk\Standaard\M-Hex\Maflex5\M55-M3.lam

This document must not be copied without our written permission, and the contents thereof must not be imparted to a third party nor be used for any unauthorized purpose. Consequences may be prosecuted.

A3

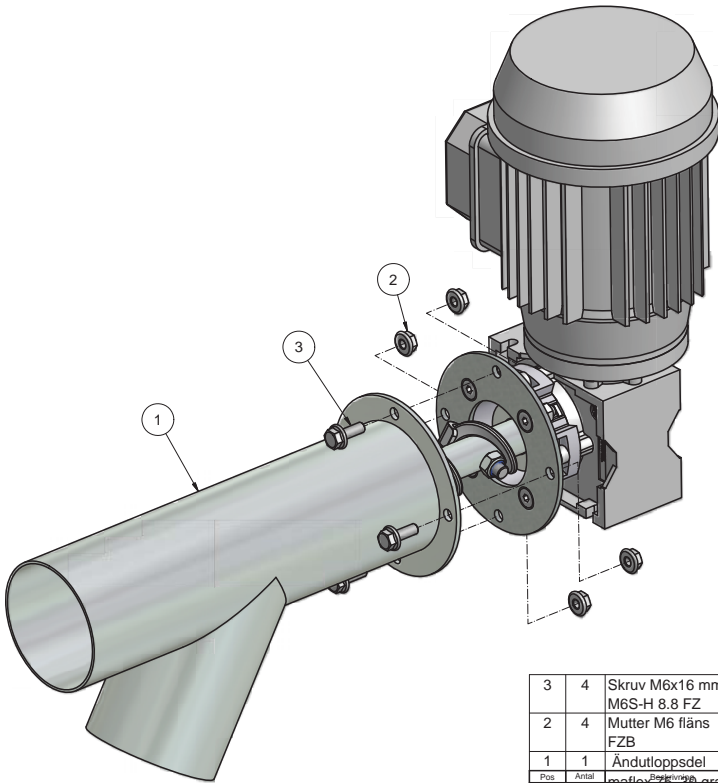


3	1	Kil 5x5x30	Standard		3501
2	1	Bricka 7x19x1,5 FZB	FZB		3104
1	1	Flänskruv med sexkant	Standard		3177
Pos	Antal	Beskrivning	Material	Dimension	Anmärkning/RL nr/Art. nr.
2005-03-21	SS				MAFA www.mafa.se
		MAFA i Ängelholm AB Framtidsgatan 3 262 73 Ängelholm	Maflex 75-55		Rev
					M55-M3

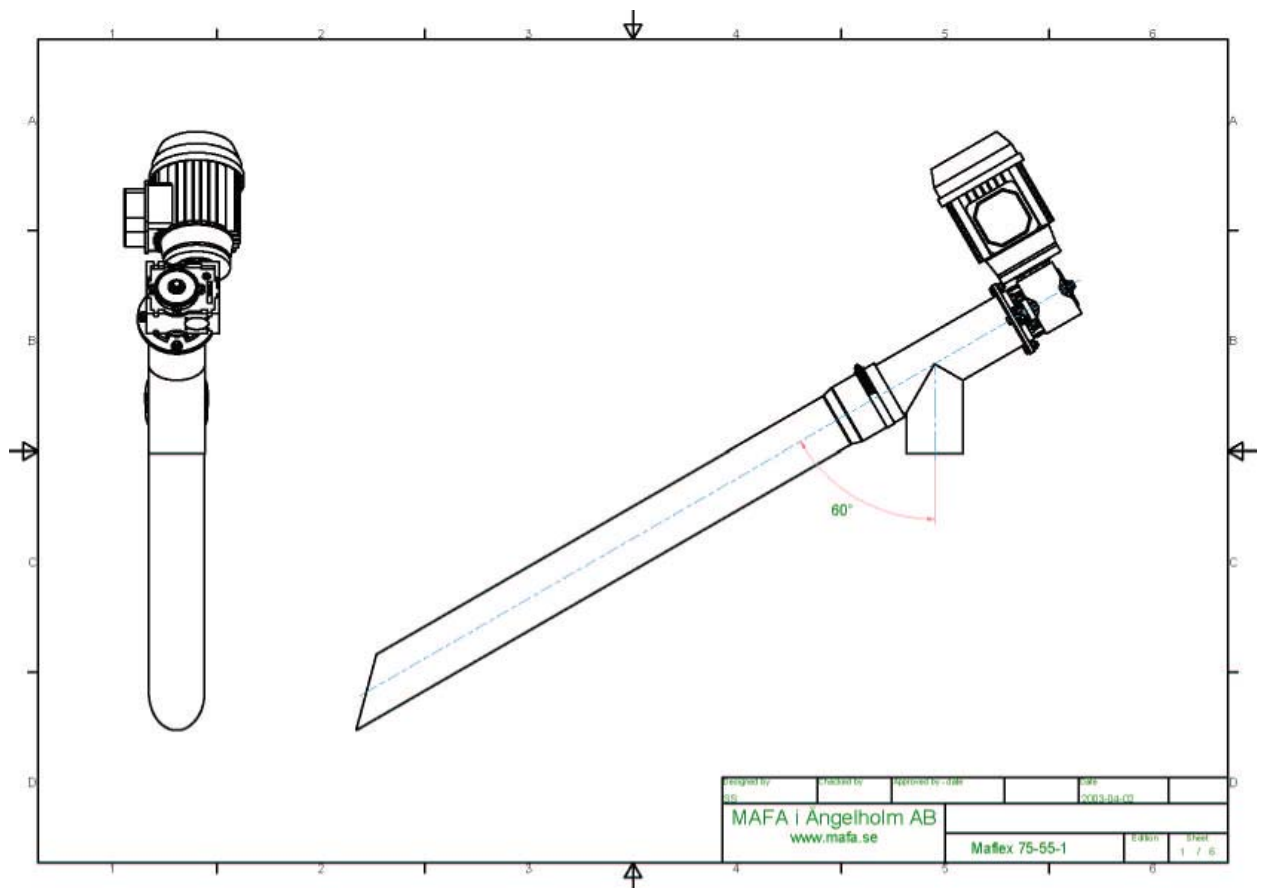
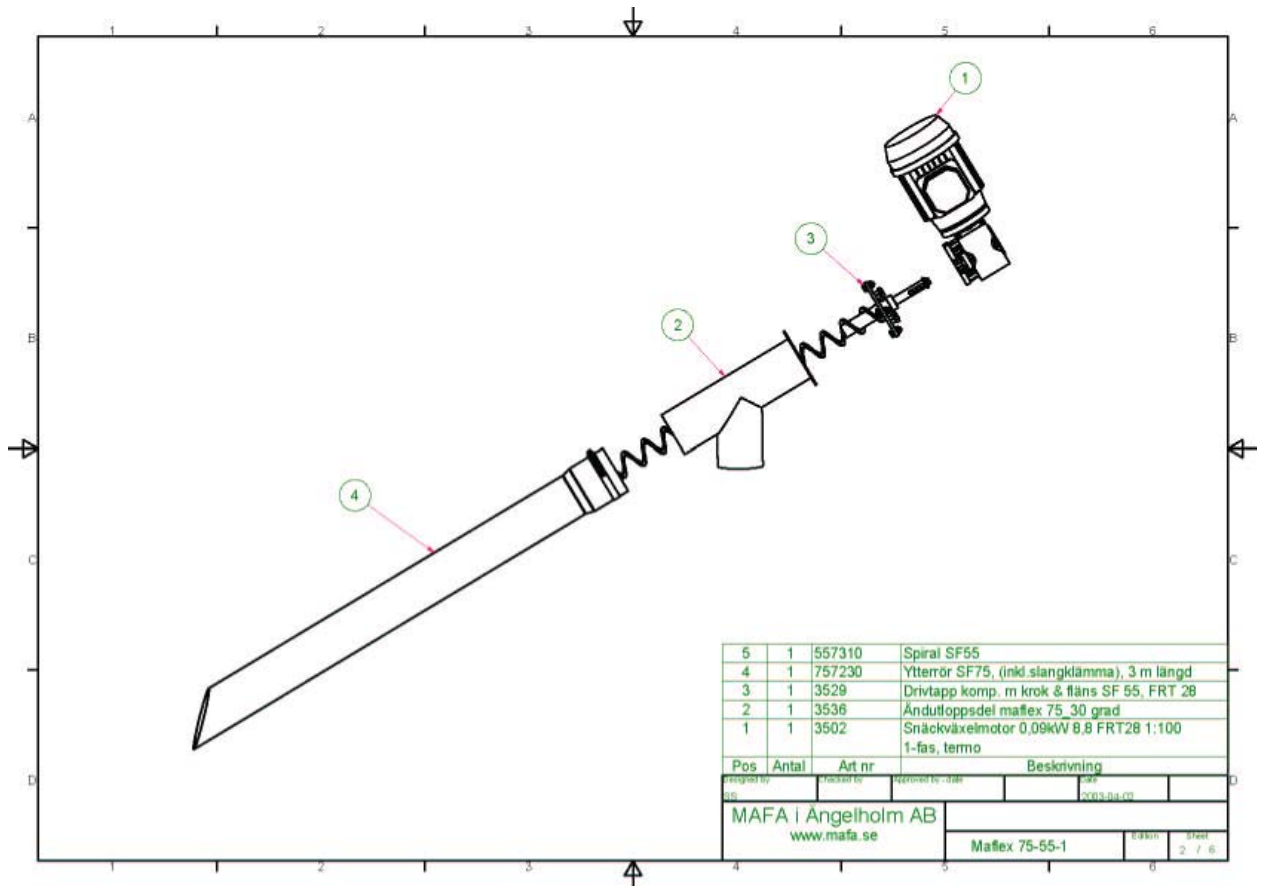
C:\Mk\Standaard\M-Hex\Maflex5\M55-M4.lam

This document must not be copied without our written permission, and the contents thereof must not be imparted to a third party nor be used for any unauthorized purpose. Consequences may be prosecuted.

A3

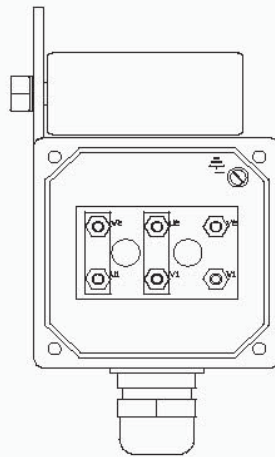


3	4	Skruv M6x16 mm M6S-H 8.8 FZ	Standard		3100
2	4	Mutter M6 fläns FZB	Standard		3178
1	1	Änduttoppsdel	SS 1142-32		3536
Pos	Antal	Beskrivning	Material	Dimension	Anmärkning/RL nr/Art. nr.
2005-03-21	SS				MAFA www.mafa.se
		MAFA i Ängelholm AB Framtidsgatan 3 262 73 Ängelholm	Maflex 75-55		Rev
					M55-M4



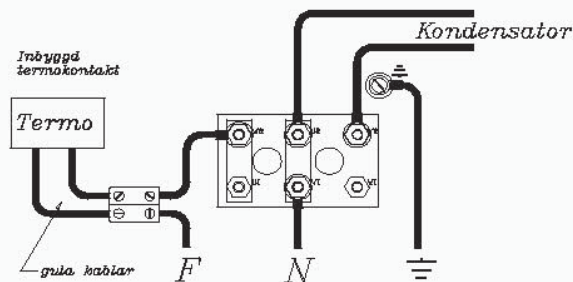
Inkoppling av 1-fas el motor

Nr	Ant	Ändring	Datum	Inf	Godk
----	-----	---------	-------	-----	------



FRA 28 växel

Medsols vid dragande montage



Matning 230 volt

*1-fas Snäckväxelmotor med termistor.
Inkoppling av termistor måste göras.*

Inkoppling skall ske av behörig elektriker.

DetNr	Ant	Benämning				Material	Dimension	Anmärkning	
Kompl	Ritad	Kop	Kont	Stens	Godk	Skala	Erätter	Ersett av	
Inkoppling av 1-fas motorer. FRA 28							Ritning nr	Bevis	Datum ordere
							MAFA		



Framtidsgatan 1, 262 73 Ängelholm, Sweden
Tel + 46 431 44 52 60 Fax + 46 431 41 15 01
e-mail: info@mafa.se Internet: www.mafa.se